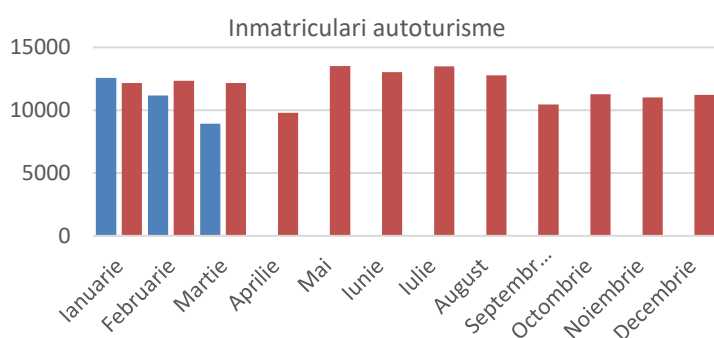


COMUNICAT DE PRESĂ

Analiza detaliată a înmatriculărilor de autovehicule în luna Martie și pe întreg anul 2024

În luna martie a anului 2024, față de aceeași perioadă a anului trecut:

- Înmatriculările de autoturisme noi sunt în scădere (-26,6%), față de martie 2023;
- Autoturismele “*electrificate*” au o scădere de -9%, realizând o cotă de piață de 23,9% din care autoturismele pur electrice înregistrează o scădere de -35,9%, realizând o cota de piață de 7.4%;
- Vehiculele comerciale ușoare plus minibuz, în creștere cu +9,7%, iar cele grele plus bus cu +4%;



După evoluția importantă a lunilor anterioare, martie 2024 vine cu o scădere de -22% a înmatriculărilor de autovehicule noi față de luna martie a anului 2023 și cu -17.4% față de luna februarie 2024.

<https://www.apia.ro/platforma-raportare>

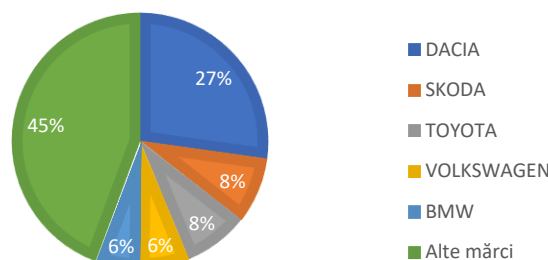
Sursă date: DRPCIV, prelucrare APIA

I. Autoturismele (care reprezintă aproximativ 82% din total) au înregistrat, în luna martie 2024, un volum de 8925 unități, cu 26,6% mai puțin decât în luna similară din 2023.

MARCA	Martie unități	Var. luna sim. an anterior	2024 unități	Var. an anterior
DACIA	2428	-42.9%	9692	-22%
SKODA	743	-12.1%	2443	27.7%
TOYOTA	738	6.2%	2563	23.8%
VOLKSWAGEN	568	-17.1%	1922	-0.01%
BMW	488	28.8%	1307	9.1%
Alte mărci	3960	-	14735	-
TOTAL	8925	-26.6%	32662	-10.9%

Sursă date: DRPCIV, prelucrare APIA

TOP 5 MARCI: AUTOTURISME
COTA DE PIATA MARTIE 2024

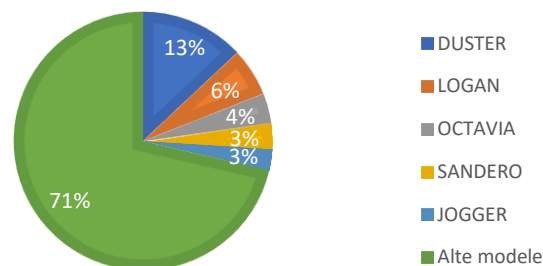


<https://www.apia.ro/platforma-raportare>

MARCA	MODEL	Martie unități	Var. luna sim. An anterior	2024 unități	Var. an anterior
DACIA	DUSTER	1159	16.4%	3504	9.1%
DACIA	LOGAN	536	-54.7%	2774	-32.8%
SKODA	OCTAVIA	337	38.7%	958	37.6%
DACIA	SANDERO	288	-73.4%	1400	-58.5%
DACIA	JOGGER	233	-52.2%	790	-38.8%
	Alte modele	6372	-	23234	-
TOTAL		8925	-26.6%	32662	-10.9%

Sursă date: DRPCIV, prelucrare APIA

TOP 5 MODELE: AUTOTURISME
COTA DE PIATA MARTIE 2024

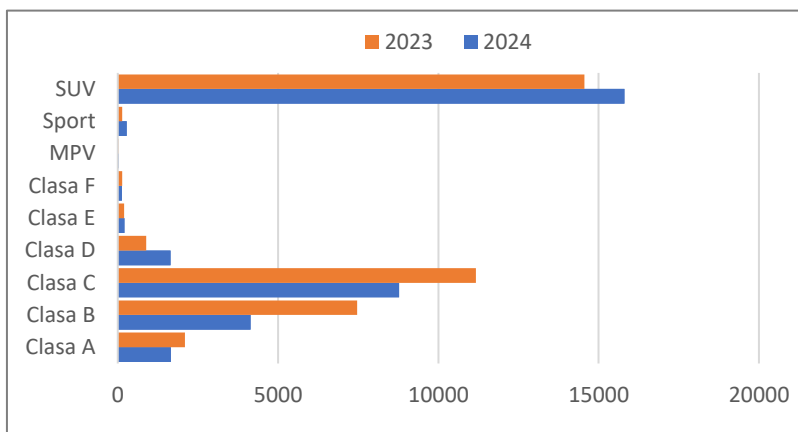


<https://www.apia.ro/platforma-raportare>

Vă invităm să descoperiți **CarS** - singura platformă online de analiză a pieței auto din România (<https://www.apia.ro/platforma-raportare>) pentru rapoarte dinamice și detaliate ale datelor de piață, disponibile atât pentru autovehicule noi, cât și pentru cele second-hand. Platforma reprezintă un instrument esențial pentru toți cei interesați de evoluțiile din industria auto, ce oferă posibilitatea de filtrare a informațiilor după criterii precum: Județ, Marcă, Model, Clasă, An de fabricație, Tip combustibil etc.

Segmentarea pe clase. În luna martie a anului 2024, fata de aceeași perioadă a anului trecut, observăm o evoluție mixtă a segmentelor în care sunt încadrate autoturismele, după cum urmează:

- Clasa A (-21%)
- Clasa B (-44,5%)
- Clasa C (-21,4%)
- Clasa D (+85,9%)
- Clasa E (+3%)
- Clasa F (-8,1%)
- SUV (+8,6%)



<https://www.apia.ro/platforma-raportare>

În ceea ce privește cota de piață, segmentul **SUV este pe prima poziție**, cu o cotă de **52,2%**, în creștere cu 8.6%, urmat de **Clasa C** cu o cotă de **27.1%**, în scădere cu 21.4% și **Clasa B** cu o cotă de **10,7%**, în scădere cu 44.5% față de cota deținută în luna martie a anului trecut.

În funcție de **tipul de combustibil al autoturismelor** înmatriculate, în luna martie a acestui an, motorizările pe **benzină plus mild hybrid benzină** înregistrează o scădere de -39,1% față de perioada similară din 2023, ajungând, astfel, la o **pondere de 58,4%**. În ceea ce privește autoturismele echipate cu motoare **diesel plus mild hybrid diesel**, acestea înregistrează o creștere de 24.9% și dețin o **cotă de 17,7%** din total. *Nota: Statisticile separate ale motorizărilor mild hybrid benzină, respectiv pentru mild hybrid diesel, pot fi accesate prin intermediul: <https://www.apia.ro/platforma-raportare>*

Pe de altă parte, **autoturismele "electrificate"**, respectiv cele **electrice (100% și hibride plug-in)**, precum și cele **full hybrid (care dispun și de propulsie electrică fără încărcare din sursă externă)** dețin în a III-a lună a anului 2024, o **cotă de piață de 23,9%**, care **depășește cu 6.2 p.p. cota deținută de motoarele diesel** (nota: categoria diesel include și motorizările mild hybrid diesel).

Autoturismele **full electrice** dețin o cotă de 7,4% din piață, în luna martie a anului 2024, față de martie 2023, când reprezentau 8,4%, în timp ce autoturismele **plug-in hibrid** dețin o cotă de piață de 4.9%, în creștere cu **+2,6%** față de aceeași perioadă a anului trecut.

Top Mărci – ELECTRICE

MARCA	2024	2023	var%
DACIA	1224	1559	-21.5%
TESLA	1020	274	272.3%
HYUNDAI	192	55	249.1%
VOLKSWAGEN	169	364	-53.6%
BMW	133	106	25.5%
Alte mărci	647	772	-
Total	3385	3130	8.1%

Sursă date: DRPCIV, prelucrare APIA

Top Mărci - PLUG-IN HYBRID

MARCA	2024	2023	var%
MERCEDES-BENZ	312	239	30.5%
BMW	203	165	23%
FORD	147	206	-28.6%
TOYOTA	141	21	571%
HYUNDAI	104	72	44.4%
Alte mărci	599	567	-
Total	1506	1270	18.6%

Sursă date: DRPCIV, prelucrare APIA

Top Mărci - FULL HYBRID

MARCA	2024	2023	var%
TOYOTA	2121	1717	23.5%
RENAULT	265	409	-35.2%
FORD	251	183	37.2%
HYUNDAI	188	209	-10%
HONDA	186	259	-28.2%
Alte mărci	661	205	-
Total	3672	2982	22.2%

Sursă date: DRPCIV, prelucrare APIA

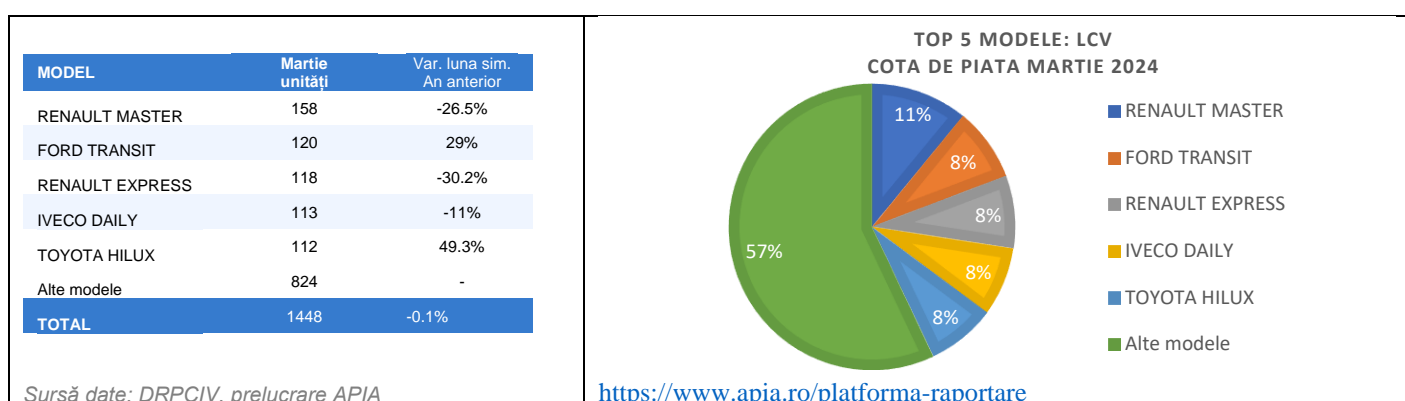
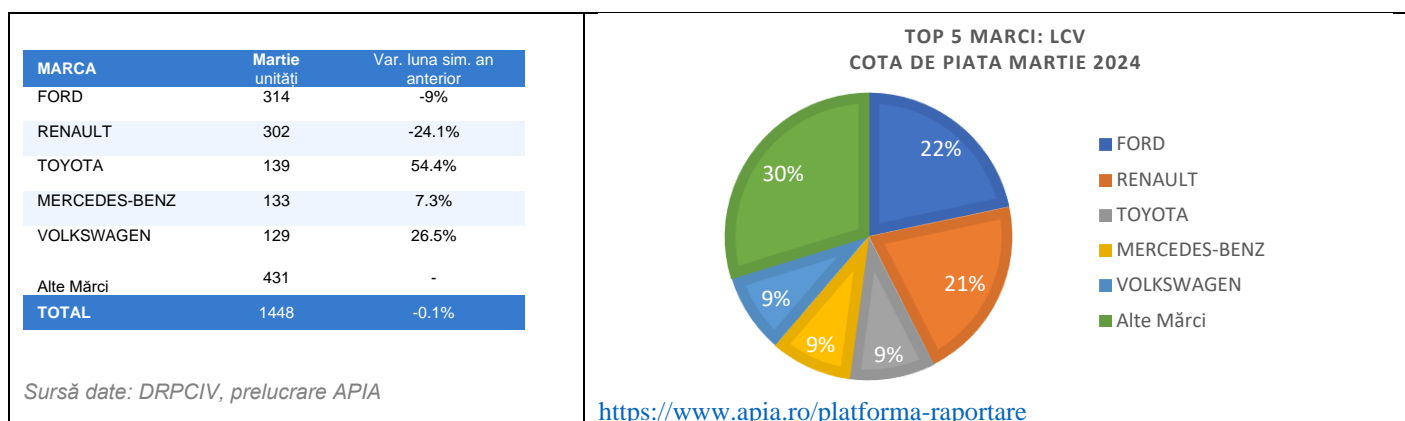
În luna martie a anului 2024 primele 3 cele mai vândute autoturisme **100% electrice** sunt **Dacia Spring**, cu 212 unități și o scădere de **57.8%** față de aceeași perioadă a anului precedent, **Tesla Model 3** cu 83 unități și o creștere de **84.4%** și **Tesla Model Y** cu 78 unități și o scădere de **-2,5%**.

În ceea ce privește autoturismele **Plug-in**, top 3 modele din luna martie a anului 2024 este condus de **Mercedes Benz GLE**, cu 35 unități și o creștere de **6%** față de aceeași perioadă a anului precedent, urmată de **Toyota RAV4** cu 33 unități și o creștere de **230%** urmate de **Ford Kuga** și **Porsche Cayenne** cu câte 32 unități.

Autoturismele **hibride**, fără reîncărcare din surse externe, au pe primul loc din top 3 a lunii martie: **Toyota Corolla** cu 190 unități, în creștere cu **20.3%** față de martie 2023, urmată de **Toyota RAV4** cu 165 unități și **44.7%** creștere, apoi **Toyota C-HR** cu 115 unități.

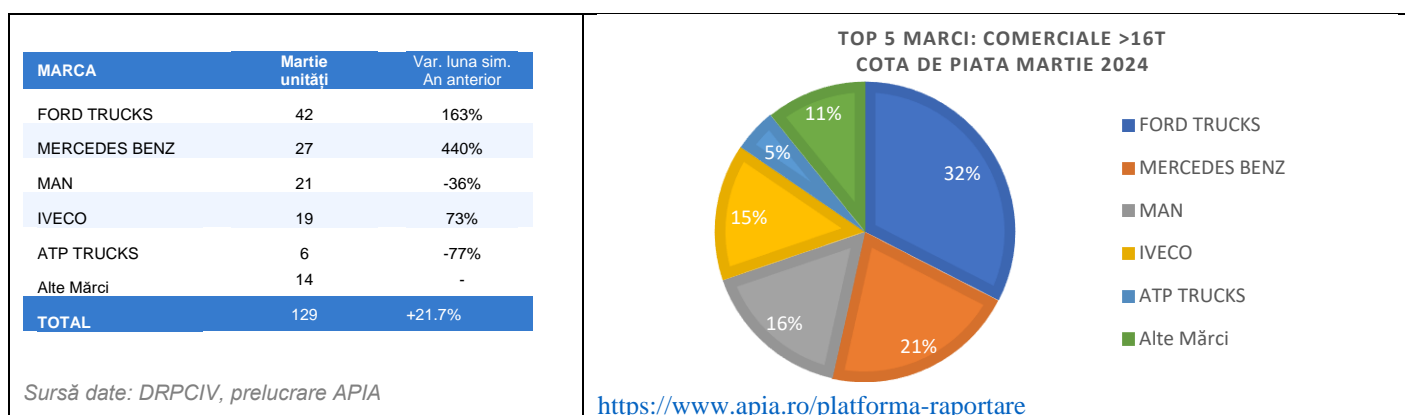
Vă invităm să descoperiți **CarS** - singura platformă online de analiză a pieței auto din România (<https://www.apia.ro/platforma-raportare>) pentru rapoarte dinamice și detaliate ale datelor de piață, disponibile atât pentru autovehicule noi, cât și pentru cele second-hand. Platforma reprezintă un instrument esențial pentru toți cei interesați de evoluțiile din industria auto, ce oferă posibilitatea de filtrare a informațiilor după criterii precum: Județ, Marcă, Model, Clasă, An de fabricație, Tip combustibil etc.

II. Vehiculele comerciale ușoare și minibus înregistrează, în **martie 2024**, o creștere de **9.7%** față de luna martie 2023, din care autovehiculele comerciale ușoare fără minibus înregistrează o diferență de doar două unități față de luna similară a anului trecut.



Analiza detaliată a segmentului autovehicule comerciale ușoare și minibus este disponibilă prin accesarea platformei de raportare <https://www.apia.ro/platforma-raportare>.

II. Vehiculele comerciale grele și bus înregistrează, în **martie 2024**, o creștere de **4%** față de luna martie 2023, din care autovehiculele comerciale grele fără bus înregistrează un volum similar comparat cu volumul lunii martie a anului trecut, respectiv 186 unități față de 185 unități.



Analiza detaliată a segmentelor vehiculelor comerciale grele și bus cu includerea segmentelor 3.5t - 6t, 6t - 16t, >16t și bus este disponibilă prin accesarea platformei de raportare <https://www.apia.ro/platforma-raportare>. Utilizarea datelor și a informațiilor publicate de Asociația Producătorilor și Importatorilor de Automobile (APIA) trebuie să fie însoțită obligatoriu de menționarea sursei și a adresei website-ului oficial al asociației, <https://www.apia.ro>.

Vă invităm să descoperiți **CarS** - singura platformă online de analiză a pieței auto din România (<https://www.apia.ro/platforma-raportare>) pentru rapoarte dinamice și detaliate ale datelor de piață, disponibile atât pentru autovehicule noi, cât și pentru cele second-hand. Platforma reprezintă un instrument esențial pentru toți cei interesați de evoluțiile din industria auto, ce oferă posibilitatea de filtrare a informațiilor după criterii precum: Județ, Marcă, Model, Clasă, An de fabricație, Tip combustibil etc.

Despre Asociația Producătorilor și Importatorilor de Automobile din România – APIA

Asociația Producătorilor și Importatorilor de Automobile este o organizație non-profit, o entitate reprezentativă în industria auto din România, înființată în anul 1994, membră a Organizației Mondiale a Constructorilor de Automobile – OICA, din 1996.

Misiunea APIA este de a reprezenta și susține interesele principalilor jucători din piața auto din România, implicându-se activ în dialogul cu autoritățile, prin promovarea practicilor sustenabile din industrie, prin educarea consumatorilor și prin oferirea de analize esențiale și relevante pentru acest sector. APIA este organizatorul unor evenimente publice definitorii pentru piața autohtonă și anume: Salonul Internațional Auto București - SIAB și Forumul Mobilității Sustenabile – FMS.

Pentru informații suplimentare, departamentul de comunicare APIA este la dispoziția dvs: telefon +40 740.209.099, email: daiana.sirbu@apia.ro, adresă: World Trade Center, Piața Montreal, Nr. 10, sector 1, București.

Vă invităm să descoperiți **CarS** - singura platformă online de analiză a pieței auto din România (<https://www.apia.ro/platforma-raportare>) pentru rapoarte dinamice și detaliate ale datelor de piață, disponibile atât pentru autovehicule noi, cât și pentru cele second-hand. Platforma reprezintă un instrument esențial pentru toți cei interesați de evoluțiile din industria auto, ce oferă posibilitatea de filtrare a informațiilor după criterii precum: Județ, Marcă, Model, Clasă, An de fabricație, Tip combustibil etc.